

Handlingsprogram for Regional plan om vindkraft i Nordland						2014
Aktivitet	Hoved-ansvar	Medvirkende	2014	2015	2016	
1 Rapportere i forhold til regionalt mål om økt produksjon av fornybar energi. Det skal innhentes informasjon om: - antall GWh har fylkeskommunen anbefalt konsesjonsgitt - antall GWh NVE har gitt konsesjon til - antall GWh som er utbygd i perioden 2009 til dags dato	NFK	NVE	X	X	X	
2 Arrangere seminar som bidrar til å sette fokus på ulike problemstillinger knyttet til planen.	NFK	Flere aktører	X		X	
3 Innhente informasjon om i hvilken grad planen legges til grunn ved NVE`s konsesjonsbehandling	NFK	NVE	X	X	X	
4 Formidle/gjøre planen kjent	NFK		X	X	X	
5 Oppdatere prioriteringslisten av foreslåtte vindkraftverk i Nordland *	NFK	Prosjekt-gruppen til planen	X	X	X	

Vedlegg 1: Oppdatert prioriteringsliste og vurdering av nye vindkraftverk i Nordland

Oppdatert prioriteringsliste og vurdering av nye vindkraftverk i Nordland

I Fylkestingets vedtak av *Regional plan om vindkraft i Nordland – arealmessige vurderinger*, (FT sak 155/09) ble følgende prioriteringsliste vedtatt:

Kategori	Prosjekt	Kommune	Maksimal installert effekt (MW)
1 – Antatt minst konsekvens for miljø – og samfunnsinteresser	Kovfjellet	Vefsn	57 MW
	Sjonfjellet	Rana og Nesna	360 / 428 MW
	Skavdalsheia	Andøy	40 MW
	Sørfjord	Tysfjord	80 MW
	Ånstadblåheia	Sortland	50 MW
2 - Antatt middels konsekvens for miljø – og samfunnsinteresser	Kalvvatnan	Bindal	225 MW
	Kvalhovudet	Rødøy	33 MW
	Mosjøen	Vefsn	300 MW
	Seiskallåfjellet	Rødøy	147 MW
3 – Antatt størst konsekvens for miljø- og samfunnsinteresser	Gimsøya	Vågan	40 MW
	Sjonfjellet – Langset	Nesna	ca 10 MW
	Skogvatnet	Tysfjord	80 MW
	Stortuva	Vefsn	69 MW
	Straumøya	Bodø	25 MW

Etter den tid har flere vindkraftverk enten vært på høring, eller fått avsluttet sin planlegging. Disse tas derfor ut av prioriteringslisten. Dette gjelder følgende vindkraftverk:

- Skavdalsheia
- Sørfjord
- Ånstadblåheia
- Kalvvatnan
- Mosjøen
- Skogvatnet
- Straumøya

Samtidig er det blitt meldt om to nye vindkraftverk i fylket. Dette er Helligvær vindkraftverk i Bodø kommune og Øyfjellet vindkraftverk i Vefsn kommune. Vedlagt er Nordland fylkeskommunes vurdering av disse vindkraftverkene. Vurderingene er gjort ut fra samme metodikk og kunnskapsgrunnlag som for de andre vindkraftverkene. Metodikken og kunnskapsgrunnlag er redegjort for i selve planen, som finnes under temaet «fornybar energi» på våre nettsider www.nfk.no/miljo.

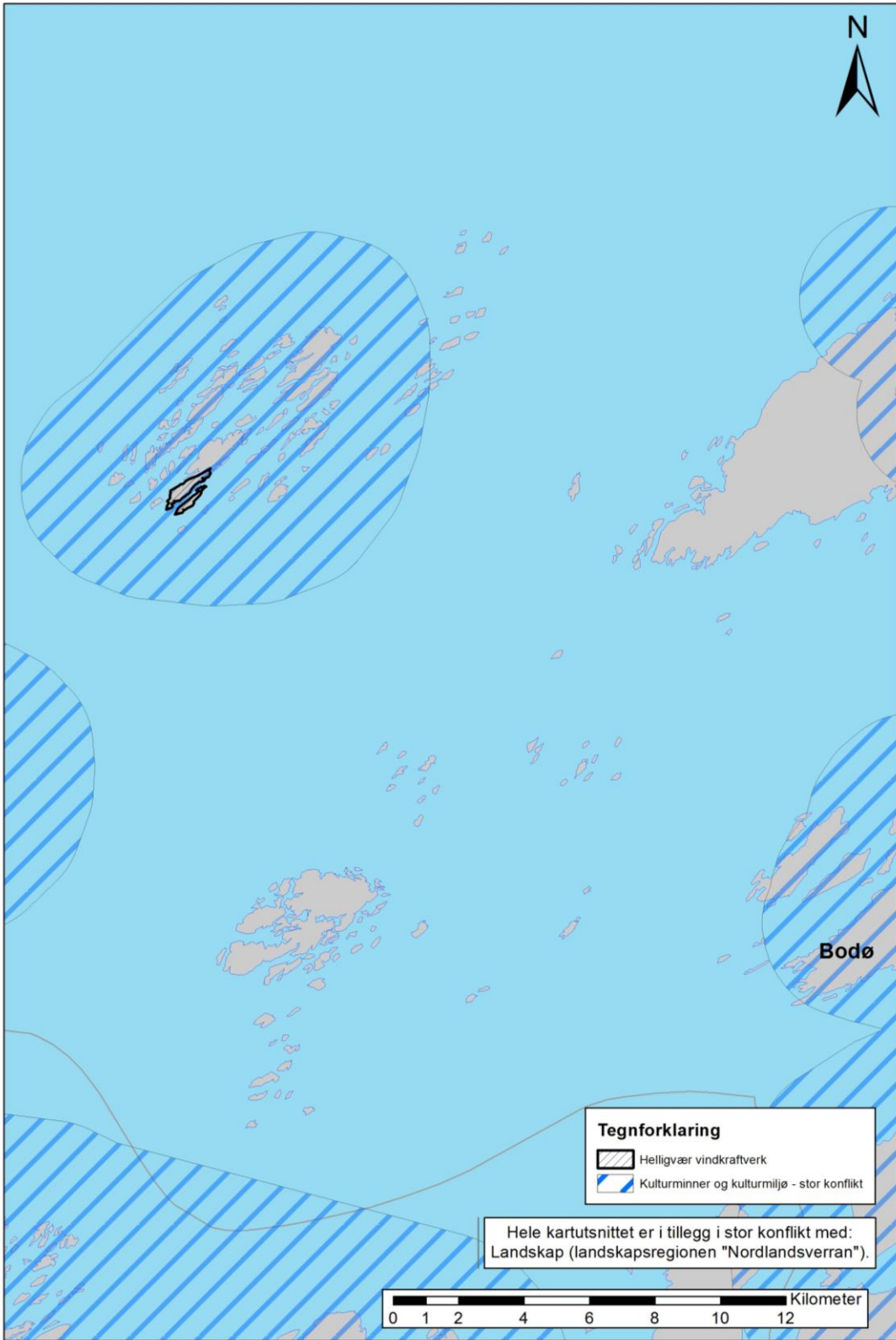
Basert på dette foreslås følgende reviderte prioriteringsliste:

Kategori	Prosjekt	Kommune	Maksimal installert effekt (MW)
1 – Antatt minst konsekvens for miljø – og samfunnsinteresser	Helligvær	Bodø	18,5 MW
	Kovfjellet	Vefsn	57 MW
	Sjonfjellet	Rana og Nesna	360 / 428 MW
2 - Antatt middels konsekvens for miljø – og samfunnsinteresser	Kvalhovudet	Rødøy	33 MW
	Seiskallåfjellet	Rødøy	147 MW
	Øyfjellet	Vefsn	1000 MW
3 – Antatt størst konsekvens for miljø- og samfunnsinteresser	Gimsøya	Vågan	40 MW
	Sjonfjellet – Langset	Nesna	ca 10 MW
	Stortuva	Vefsn	69 MW

Vurdering av nye vindkraftprosjekt i Nordland

Helligvær vindkraftverk		
Kommune	Bodø	
Tiltakshaver	Zephyr AS	
Installert effekt (MW)	18,5 MW	
Vindressurser	8,0 – 8,5 m/s	
Turbulens (RIX-verdi)	0 – 5	
Tema	Vurdering	Data-gr.lag*
Biologisk mangfold	<u>Middels konflikt</u> Planområdet har middels konflikt med biologisk mangfold på grunn av nærhet til biologisk mangfold av stor verdi (utvalgte rødlistede fugler).	1
Friluftsliv	<u>Ingen konflikt</u>	3
Kulturminner og kulturmiljø	<u>Stor konflikt</u> Helligvær er i sin helhet ett kulturmiljø av stor verdi, noe som medfører stor konflikt, fig.1.	3
Inngrepsfrie naturområder i Norge (INON)	<u>Ingen konflikt</u>	2
Landskap	<u>Stor konflikt</u> Området ligger innenfor landskapsregionen «Nordlandsverran», noe som på et overordnet nivå gir stor konflikt, fig 1.	2
Områder omfattet av ulike typer vern	<u>Ingen konflikt</u>	3
Reindrift	<u>Ingen konflikt</u>	2
Reiseliv	<u>Ingen konflikt</u>	3
Naturressurser	-	-
Oppsummering:	Stor konflikt med landskap og kulturminner og kulturmiljø. Middels konflikt med biologisk mangfold.	
Kategori	1 – Antatt minst konsekvens for miljø- og samfunnsinteresser.	

*Datagrunnlaget er klassifisert i fire grupper (0-3), hvor 3 er best og 0 tilsvarer ”intet grunnlag”.

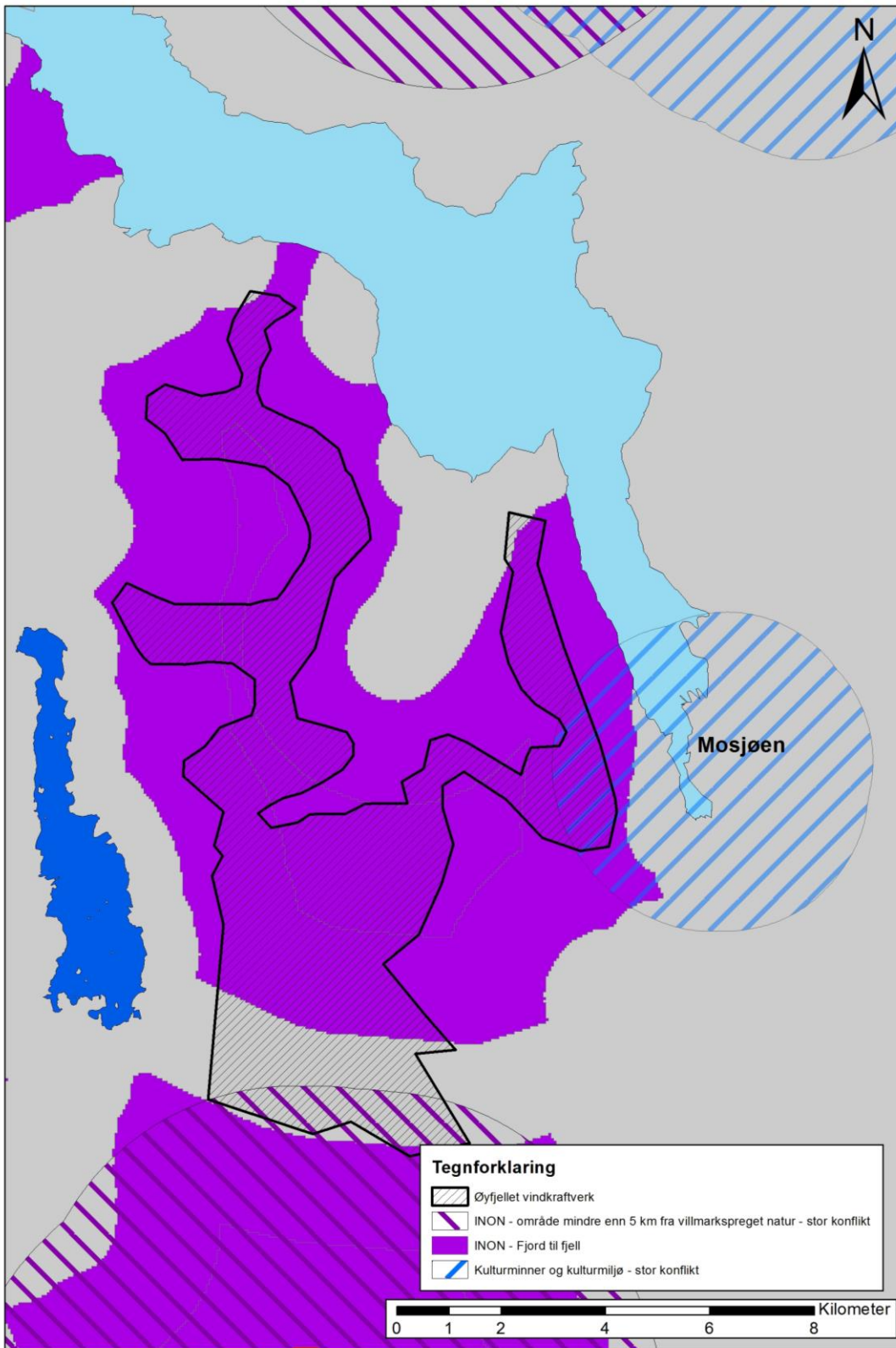


Figur 1: Store konflikter (landskap og kulturminner og kulturmiljø) og Helligvær vindkraftverk.

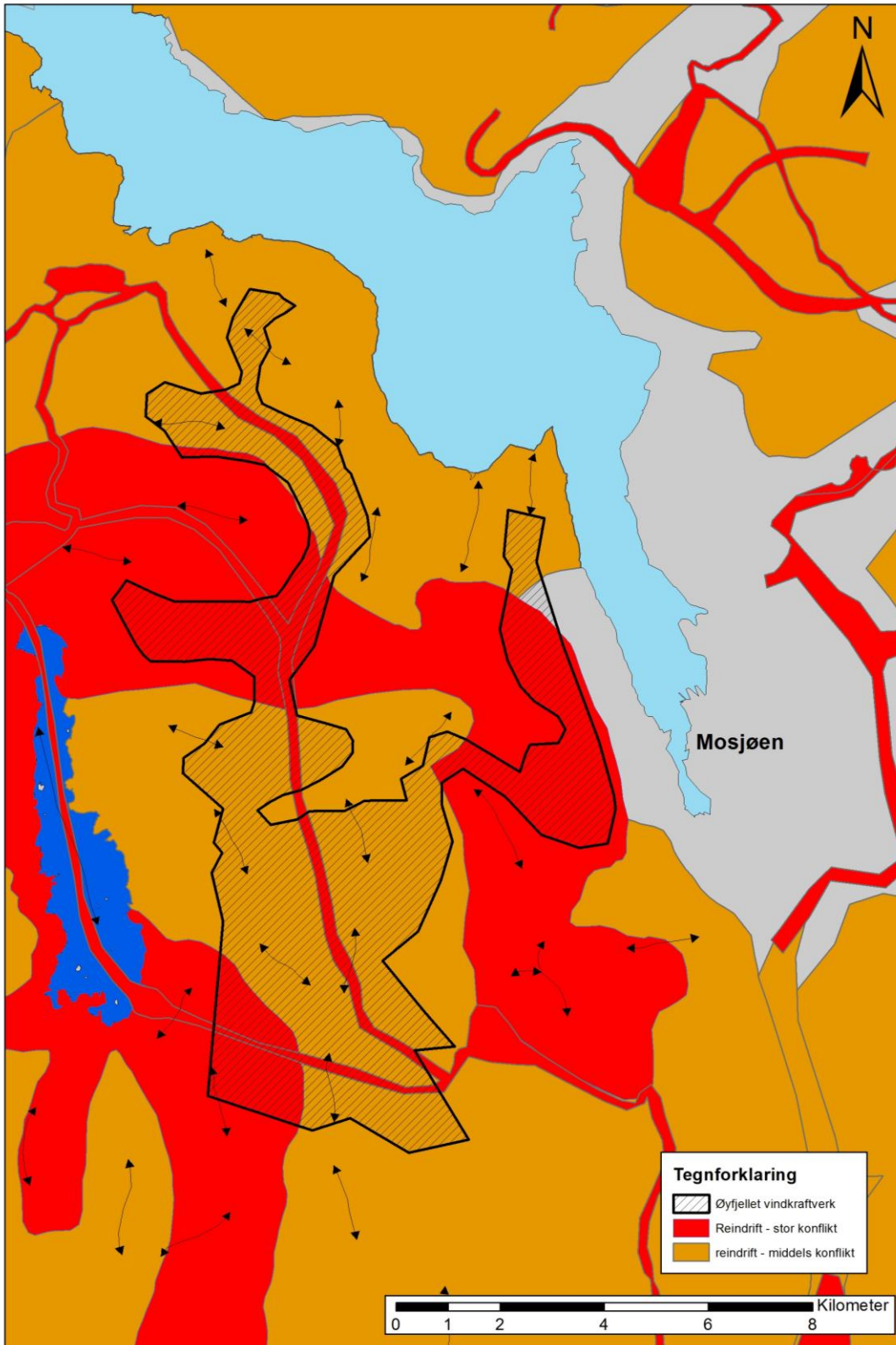
Øyfjellet vindkraftverk		
Kommune	Vefsn	
Tiltakshaver	Eolus Vind AB	
Installert effekt (MW)	1000 MW	
Vindressurser	5,5 – 8,5 m/s	
Turbulens (RIX-verdi)	0 - 40	
Tema	Vurdering	Data-gr.lag*
Biologisk mangfold	<u>Middels konflikt</u> Vestre del av planområdet har middels konflikt med biologisk mangfold (utvalgte rødlistede fugler). I området Øyfjellet/Stortuva er det registrert to lokaliteter med stor verdi (karplanter).	1
Friluftsliv	<u>Middels konflikt</u> Et mindre område i sørvest er innenfor registret område med stor verdi for friluftsliv tilknyttet Lomsdal-Visten nasjonalpark sør for planområdet.	3
Kulturminner og kulturmiljø	<u>Stor konflikt</u> En mindre del i øst av planområdet er i stor konflikt med kulturminner og kulturmiljø da det ligger mindre en 2,5 km fra kulturminner og kulturmiljø av stor verdi (Mosjøen med bl.a. Sjøgata), fig 2.	3
Inngrepsfrie naturområder i Norge (INON)	<u>Stor konflikt</u> Sørlige del av planområdet ligger mindre enn 5 km fra villmarkspreget område. Hvis kraftverket blir realisert vil dette medføre at villmarkspregede områder reduseres med ca 3,5 km ² . Dette er en stor konflikt i forhold til INON, fig 2. Store deler av resten av planområdet er også i konflikt med et INON område som i delutredningen er kartlagt som sammenhengende fra fjord til fjell. Området er på ca 96 km ² . Hvis kraftverket realiseres vil dette medføre at dette området i all hovedsak forsvinner, fig2. .	2
Landskap	<u>Ingen konflikt</u> Planområdet grenser i sørvest landskapsområde nr 24 «Lomsdal-Visten», jf. delutredning. Avgresningen av området går litt ut over nasjonalparkens grense. Det legges til grunn at landskapsverdien sammenfaller med grensen, og ikke berører planområdet.	2

Områder omfattet av ulike typer vern	<u>Middels konflikt</u> Sørvestre del av planområdet grenser til Lomsdal-Visten nasjonalparken. På grunn av nærheten til nasjonalparken er sørlige deler av planområdet vurdert til å ha middels konflikt for temaet (visuell påvirkning av nasjonalparken).	3
Reindrift	<u>Stor konflikt</u> Store deler av planområdet er i stor konflikt med reindriftingsinteresser. I fra sør til nord, og mot vest går det flyttleier (stor konflikt). Det er også flere trekkleier i området. Videre er planområdets østre del, samt deler av nordre del, registret som vårbeite (kalvingsland), fig 3. <u>Middels konflikt.</u> Resten av planområdet er i all hovedsak i middels konflikt med reindrift, fig 3.	2
Reiseliv	<u>Ingen konflikt</u>	3
Naturressurser	-	-
Oppsummering:	Stor konflikt med INON (villmarkspregede områder sør for planområdet og INON fra fjord til fjell), kulturminner og kulturmiljø og reindrift (vårbeite 1 og flytt- og trekkleier). Middels konflikt med biologisk mangfold, friluftslivverdier, reindrift og nærhet til vernede områder (Lomsdal-Visten nasjonalpark)	
Kategori	2 – Antatt middels konsekvens for miljø- og samfunnsinteresser.	

*Datagrunnlaget er klassifisert i fire grupper (0-3), hvor 3 er best og 0 tilsvarer ”intet grunnlag”.



Figur 2: Store konflikter (INON og kulturminner og kulturmiljø) og Øyfjellet vindkraftverk.



Figur 3: Store konflikter (reindrift) og Øyfjellet vindkraftverk.